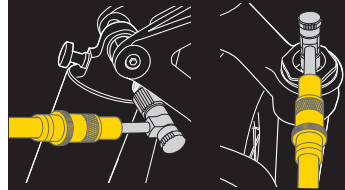




Grazie al volume maggiore, utilizzando una pompa officina con adattatore valvola Pressure-Rite Shock si gonfia rapidamente la forcella o gli ammortizzatori ad aria. Al fine di evitare un eccessivo gonfiaggio e possibili danni alla camera d'aria, si consiglia di utilizzare una pompa officina con questo adattatore shock e gonfiare 20 psi / 2 bar al di sotto della pressione desiderata e gonfiare alla pressione finale utilizzando una mini pompa per ammortizzatori mini standard.

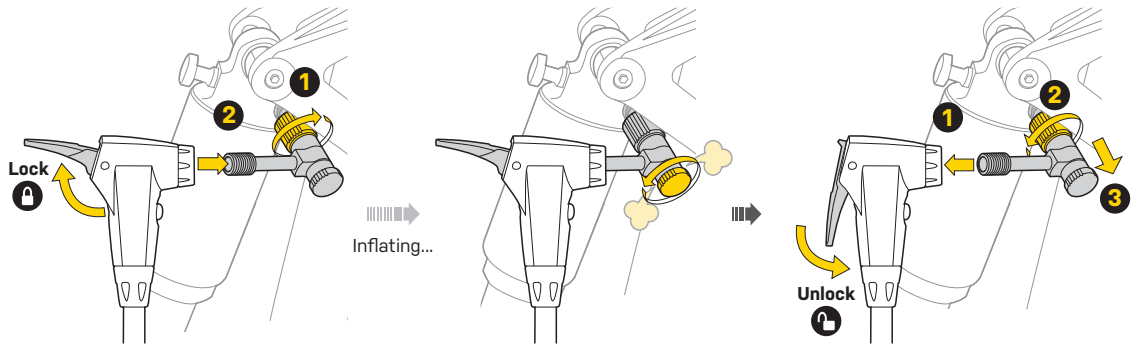


### NOTE GONFIAGGIO:

1. Assicuratevi che la valvola a rilascio d'aria sia chiusa bene prima di installare l'adattatore Pressure-Rite sulla valvola Schrader della forcella o ammortizzatore.
2. Adattatore Pressure-Rite sulla valvola Schrader
3. Gonfiare attentamente la forcella ad aria o l'ammortizzatore usando il tasto a rilascio d'aria per raggiungere la pressione desiderata
4. Dopo aver gonfiato chiudere bene il tasto a rilascio d'aria.
5. Rimuovere il Pressure-Rite dalla valvola Schrader

### COLLEGAMENTO ALL'AMMORTIZZATORE

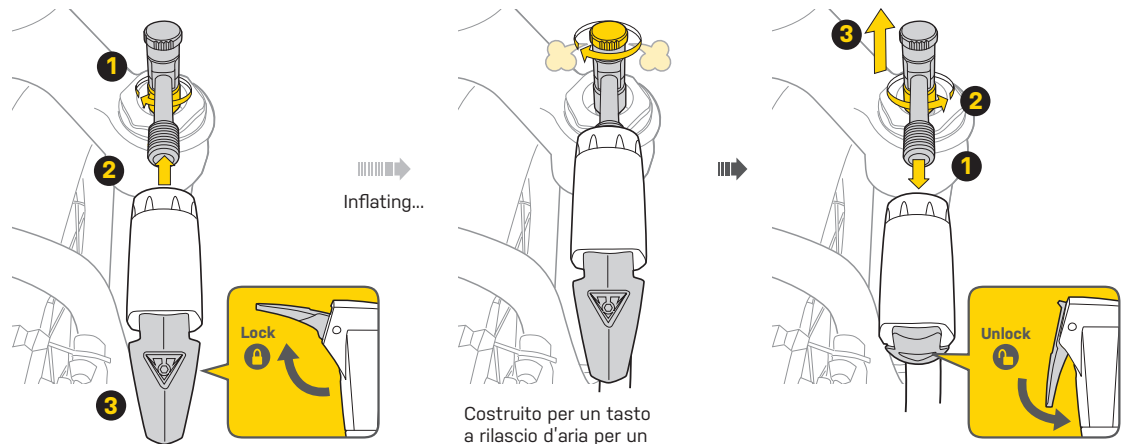
PRIMA DI GONFIARE L'AMMORTIZZATORE, CONTROLLATE LA PRESSIONE MASSIMA CHE NON VA MAI SUPERATA



Costruito per un tasto a rilascio d'aria per un ottimale gonfiaggio

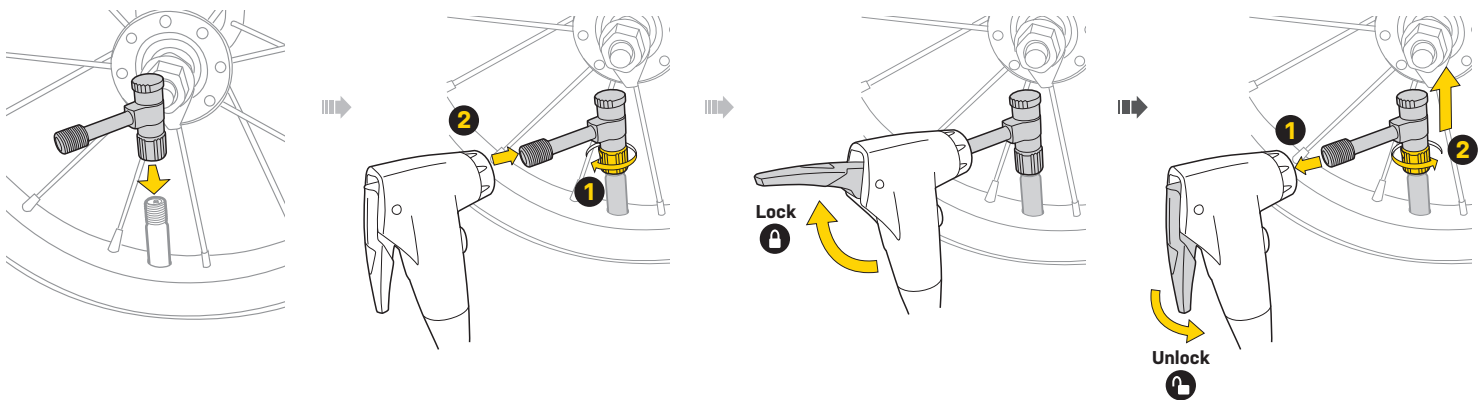
### COLLEGAMENTO ALLA FORCELLA

PRIMA DI GONFIARE LA FORCELLA, CONTROLLATE LA PRESSIONE MASSIMA CHE NON VA MAI SUPERATA



Costruito per un tasto a rilascio d'aria per un ottimale gonfiaggio

### COLLEGARE ALLA TESTA DELLA POMPA SU RUOTE DA 12" E 14"



### WARNING

1. Quando si gonfiano gli ammortizzatori o le camere d'aria, la pressione sale subito velocemente all'interno. La pressione dev'essere aumentata fino a quando la valvola è all'interno del Pressure-Rite e aperta. Noterete una lieve perdita di pressione quando la valvola è aperta. Quando necessario il manometro indicherà la pressione corretta da impostare. Pompate sino alla pressione desiderata.
2. Dopo che la pressione desiderata è stata raggiunta, scollegare la pompa la testa della Pressure-Rite dal dispositivo, prima di scollegarlo del tutto dall'ammortizzatore o dalla camera d'aria. Se la vostra pompa ha un bottone a rilascio d'aria, attivatelo per rilasciare la pressione prima di scollegare il tutto.
3. Non lasciate la Pressure-Rite collegata se non è in uso.

### GARANZIA

2 Anni di garanzia: solo per difetti elettronici e meccanici di fabbricazione.  
 Per usufruire della garanzia è necessario essere in possesso dello scontrino originale di acquisto.  
 In caso il prodotto ci venga restituito senza lo scontrino la garanzia decorrerà dalla data di fabbricazione. La garanzia decade qualora il prodotto venga danneggiato da uso improprio, sovraccarico, modifiche o utilizzato in maniera diversa da quella descritta nelle presenti Istruzioni d'uso.  
 \* Le caratteristiche del prodotto possono essere cambiate senza preavviso.  
 I prodotti Topeak sono in vendita nei negozi specializzati per ciclisti.  
 Per ogni richiesta o chiarimento rivolgetevi al rivenditore Topeak più vicino.  
 Sito web: [www.topeak.com](http://www.topeak.com)